



Terre-Neuve-et-Labrador

Numériser les services  
gouvernementaux pour connecter  
une population dispersée

Indice de préparation numérique de Cisco 2023



# Terre-Neuve-et-Labrador



## Fiche d'information provinciale

Note de DRI : -0,73 | Classement : 12e

**Dans le monde d'aujourd'hui, les pays matures sur le plan numérique disposent de l'infrastructure, de la gouvernance, de la main-d'œuvre, des services et des technologies numériques pour soutenir le développement social, la croissance économique et la compétitivité mondiale. Les principales tendances technologiques, notamment la mobilité, les réseaux 5G, la cybersécurité, l'Internet des objets (IDO) et les solutions infonuagiques, ont obligé les pays à réinventer le gouvernement, à améliorer l'accès aux services publics, à promouvoir l'innovation et à stimuler l'adoption des technologies.**

Chez Cisco, nous sommes motivés par notre objectif de « propulser un avenir inclusif pour tous » en tirant parti de notre technologie, de notre expertise et de notre écosystème étendu pour combler les lacunes des inégalités et stimuler le changement. La volonté de Cisco de résoudre les problèmes mondiaux et de créer un monde plus inclusif grâce à la technologie a conduit à notre premier indice mondial de préparation numérique (DRI) en 2017. En 2023, nous avons terminé l'indice de préparation numérique de Cisco Canada, une analyse complète du Canada visant à aider les provinces et les territoires à mieux comprendre les blocs de construction de la préparation numérique et à explorer les possibilités d'améliorer leur rendement relatif.

Ce modèle holistique mesure la préparation numérique à l'aide de nombreux éléments au-delà de la technologie, y compris les besoins fondamentaux, le capital humain et l'environnement favorable aux jeunes entreprises. Bien que l'accès à la technologie et à l'infrastructure pour prendre en charge les technologies numériques soit essentiel, si les besoins fondamentaux des personnes ne sont pas satisfaits, un pays ne peut pas maximiser les avantages des possibilités numériques. L'indice de préparation numérique du Canada de Cisco permet de comprendre le niveau de préparation numérique d'une province ou d'un territoire, et les interventions et les investissements qui pourraient les aider à progresser.

Pour en savoir plus sur la note nationale de préparation numérique du Canada, le rapport complet est disponible [ici](#).

Ce guide a été élaboré pour permettre aux provinces et aux territoires de comprendre leur niveau de préparation numérique et d'explorer les possibilités d'atteindre leur plein potentiel.

# Mesurer la préparation numérique : éléments du DRI

L'indice de préparation numérique de Cisco Canada utilise un cadre et un modèle complets reposant sur sept éléments différents de la préparation numérique, y compris ce qui suit : **besoins fondamentaux; investissement des entreprises et des gouvernements; facilité de faire des affaires; capital humain; environnement de démarrage; adoption de la technologie; et infrastructure technologique.** Des indicateurs uniques et propres au marché servent de mesures du rendement dans chacun des éléments.



## Besoins fondamentaux

Besoins humains fondamentaux pour qu'une population survive et s'épanouisse

### Indicateurs

- Espérance de vie
- Faible revenu
- Insécurité alimentaire
- Abordabilité du logement



## Investissements des entreprises et des gouvernements

Investissements privés et publics dans l'innovation et la technologie

### Indicateurs

- Dépenses des entreprises en R-D
- Dépenses du gouvernement en R-D
- Investissement dans les infrastructures



## Facilité à faire des affaires

Infrastructures et politiques de base nécessaires pour soutenir la continuité des activités

### Indicateurs

- Densité des activités
- Croissance des activités
- Confiance de l'entreprise
- Obstacle du commerce intérieur



## Capital humain

Main d'œuvre qualifiée pour soutenir l'innovation numérique (création et maintenance)

### Indicateurs

- Participation de la main d'œuvre
- Jeunes
- Études postsecondaires
- Immigration



## Environnement de démarrage

Environnement qui favorise l'innovation au sein d'une communauté

### Indicateurs

- Investissement en capital de risque
- Entrées commerciales
- Accès au financement



## Adoption de la technologie

Demande de produits et de services numériques

### Indicateurs

- Immatriculation de véhicules zero émission (VZE)
- Abonnements à large bande
- Ventes en ligne



## Infrastructure technologique

Infrastructure disponible pour permettre les activités numériques et les consommateurs connectés (IDO, nuage)

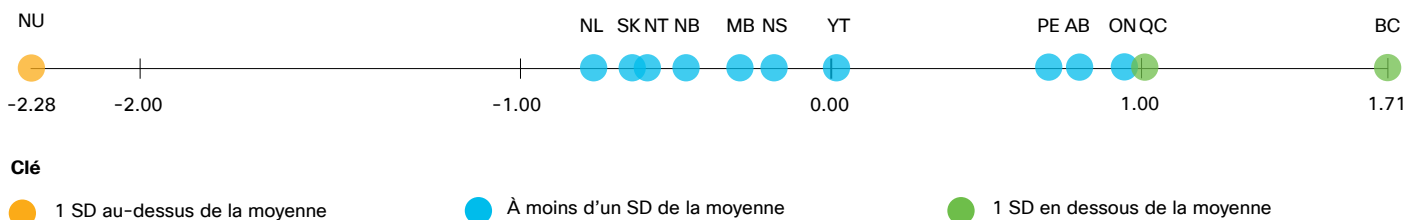
### Unité

- Disponibilité de large bande
- Couverture LTE
- Stations de recharge pour véhicules électriques
- Internet abordable





## Note globale du DRI dans les provinces et les territoires



Le DRI du Canada de Cisco examine le rendement des provinces et des territoires du Canada et fournit une référence sur leurs progrès vers la préparation numérique. La Colombie-Britannique est en tête du classement DRI du Canada avec une avance considérable, suivie du Québec et de l'Ontario, tandis que les autres provinces et territoires se classent plus près de la moyenne nationale du Canada. L'exception est le Nunavut, qui fait face à des défis uniques en matière de préparation numérique. Le DRI du Canada de Cisco repose sur des données publiées de 2019 à l'automne 2022.

<sup>1</sup> Les notes Z sont un moyen de mesurer à quelle distance un point de données particulier se trouve de la moyenne d'un groupe de points de données, et à quel point cette valeur est inhabituelle ou « extrême » par rapport au reste du groupe. Si une note est inférieure à la moyenne, elle est exprimée sous forme de nombre négatif, et si elle est supérieure à la moyenne, ce sera un nombre positif.

# Indice de préparation numérique de Terre-Neuve-et-Labrador

Note de DRI : -0,73 | Classement : 12e

La note de l'indice de préparation numérique de Terre-Neuve-et-Labrador de -0,73 reflète un écart dans la préparation numérique avec le reste du Canada. La province a obtenu de bons résultats pour les investissements des entreprises et des gouvernements, mais a reçu des résultats inférieurs pour le capital humain et la facilité à faire des affaires en raison du faible taux de participation de la main-d'œuvre et du nombre décroissant d'entreprises.

Il existe également à Terre-Neuve-et-Labrador des écarts dans la préparation numérique entre les régions urbaines et rurales. La prise de mesures proactives est nécessaire pour créer des occasions numériques et favoriser l'inclusion. Une main-d'œuvre qualifiée sur le plan numérique et une infrastructure renforcée qui prend en charge une connectivité généralisée amélioreront la préparation numérique de la province et lui permettront de participer pleinement à l'économie numérique.

La note du DRI de -0,73 de Terre-Neuve-et-Labrador est bien inférieure à la moyenne nationale. La province est freinée par son capital humain et son infrastructure technologique. Elle ne reste toutefois pas inactive, en obtenant de très bons résultats dans le domaine de l'investissement des entreprises et des gouvernements et celui de l'environnement de démarrage.

Notes du DRI de Terre-Neuve-et-Labrador : une ventilation par élément

La section suivante examine les résultats obtenus par Terre-Neuve-et-Labrador pour chacun des sept volets du DRI et révèle quels indicateurs ont stimulé le rendement.



## Les besoins fondamentaux sont un indicateur de la santé d'une société.

- Terre-Neuve-et-Labrador s'est classée sixième au pays et a obtenu un résultat supérieur à la moyenne dans cette catégorie.
- Le marché du logement de la province est l'un des plus abordables au pays et l'abordabilité des aliments y a été améliorée.
- En raison de l'espérance de vie inférieure à la moyenne de 79,5 ans (comparativement à la moyenne nationale de 82,1 ans), le classement de la province a été affecté négativement.



## La capacité du gouvernement et des entreprises à investir dans leur avenir est un facteur principal pour favoriser leur préparation numérique.

- Dans ce volet, Terre-Neuve-et-Labrador a obtenu sa note la plus élevée dans les investissements des entreprises et des gouvernements, en se classant troisième. La province occupait respectivement la deuxième et cinquième position quant aux investissements des gouvernements et aux investissements des entreprises en recherche et développement (R-D) au Canada.
- Elle a obtenu un résultat légèrement inférieur à la moyenne pour les investissements dans les infrastructures.



## Un environnement dans lequel les entreprises peuvent investir et croître facilement et en toute confiance constitue la base de la préparation numérique.

- Terre-Neuve-et-Labrador a obtenu la note la plus basse au pays en ce qui concerne la confiance de l'entreprise, en plus d'afficher le troisième plus faible taux de croissance des activités.
- Ces défis sont cruciaux pour l'avenir de l'économie de Terre-Neuve-et-Labrador et freinent probablement les investissements potentiels.



## Le capital humain – la capacité d'une société à constituer et à maintenir une main-d'œuvre qualifiée – est intrinsèque à l'innovation et à la préparation numériques.

- Terre-Neuve-et-Labrador se classe au dernier rang pour ce qui est du capital humain, avec le plus faible taux de participation de la main-d'œuvre, le plus faible taux de jeunes et le troisième plus faible taux d'immigration.
- Dans l'ensemble, la province a un bon niveau de scolarisation, mais elle devra assurer la croissance de sa population dans les années à venir.



## Les entreprises en démarrage sont une source importante d'innovation et de croissance économique.

- Terre-Neuve-et-Labrador favorise un environnement de démarrage positif et s'est classée au quatrième rang dans ce volet.
- En ce qui concerne les nouvelles entreprises et les investissements en capital de risque, la province affiche des taux proches de la moyenne. De plus, les entreprises font état d'un accès élevé au financement.



## L'adoption de la technologie sert de mesure de la volonté et de la capacité de la population à utiliser les technologies nouvelles et émergentes.

- Compte tenu de la géographie, Terre-Neuve-et-Labrador a obtenu de très bons résultats quant aux abonnements à large bande, et s'est classée au-dessus de la moyenne.
- Cependant, il y a très peu de véhicules zéro émission dans la province, et les ventes en ligne y sont faibles.



## Les infrastructures technologiques modernes sont essentielles à la croissance économique et à la prestation de services.

- L'abordabilité d'Internet dans la province se situe au quatrième rang au pays, mais la disponibilité de la large bande et la couverture LTE sont très faibles.
- L'investissement continu dans cette infrastructure permettra à un plus grand nombre de personnes et d'entreprises de participer à l'économie numérique.



# Occasions de Terre-Neuve-et-Labrador

## Une voie à suivre

Le DRI de Cisco Canada relève les forces et les possibilités pour Terre-Neuve-et-Labrador d'améliorer davantage sa préparation numérique.



### Soutenir les PME au moyen d'incitations à l'emploi et d'un examen réglementaire

Entre 2016 et 2021, Terre-Neuve-et-Labrador a été la seule province ou le seul territoire à connaître une croissance négative nette des activités d'une année à l'autre, et elle maintient le plus faible taux de participation de la main-d'œuvre au Canada. Pour commencer à combler l'écart de préparation numérique, la province doit se concentrer sur le soutien aux petites et moyennes entreprises (PME) afin de créer un environnement économique plus sensible aux technologies de l'avenir. Selon la Chambre de commerce de l'Atlantique, les PME ont du mal à composer avec le fardeau réglementaire et l'augmentation du coût des affaires, ainsi qu'à attirer et retenir des employés qualifiés. Ces préoccupations pourraient contribuer à la stagnation continue de la croissance des activités au sein de la province.

Les gouvernements de Terre-Neuve-et-Labrador et du Canada devraient, dans le cadre de la Stratégie de croissance pour l'Atlantique, créer plus d'incitations à l'emploi pour les PME afin d'attirer des travailleurs qualifiés et de les conserver. Ces gouvernements devraient également explorer des moyens plus exhaustifs pour évaluer les fardeaux réglementaires qui ont une incidence sur les PME et en rendre compte. Cela peut inclure l'amélioration du processus de conformité aux réglementations existantes.



### Étendre la large bande et la couverture cellulaire à toutes les zones

Pour réaliser l'inclusion numérique à Terre-Neuve-et-Labrador, tous les résidents doivent avoir accès à une couverture Internet et cellulaire de haute qualité. À l'échelle nationale, Terre-Neuve-et-Labrador possède la plus faible disponibilité de la large bande : seulement 49,6 % des ménages ruraux sont en mesure d'accéder au service à large bande de 50/10 Mbit/s. Les communautés éloignées du Labrador, qui dépendent souvent des services de télémédecine et des rendez-vous virtuels pour avoir accès aux soins de santé, éprouvent également des problèmes de connectivité.

<sup>2</sup> [https://chambermaster.blob.core.windows.net/userfiles/UserFiles/chambers/1721/CMS/Atlantic\\_Impressions\\_Atlantique/2022-2023\\_Atlantic\\_Insights/2023-Atlantic-Insights\\_Final\\_EN\\_FEB2023\\_high.pdf](https://chambermaster.blob.core.windows.net/userfiles/UserFiles/chambers/1721/CMS/Atlantic_Impressions_Atlantique/2022-2023_Atlantic_Insights/2023-Atlantic-Insights_Final_EN_FEB2023_high.pdf)

<sup>3</sup> Page 6 <https://www.gov.nl.ca/iet/files/22034-Connectivity-Strategy-March-2.pdf>



La publication par le gouvernement provincial d'une stratégie de connectivité en 2022 est une étape positive pour étendre la connectivité à Terre-Neuve-et-Labrador et y améliorer l'inclusion numérique. Cependant, le gouvernement de Terre-Neuve-et-Labrador, en partenariat avec le gouvernement du Canada et les communautés autochtones, pourrait également envisager d'investir dans des initiatives existantes et nouvelles pour s'assurer que tous les résidents de la province ont accès à Internet haute vitesse beaucoup plus tôt que ne le cible le gouvernement du Canada, c'est-à-dire en 2030.

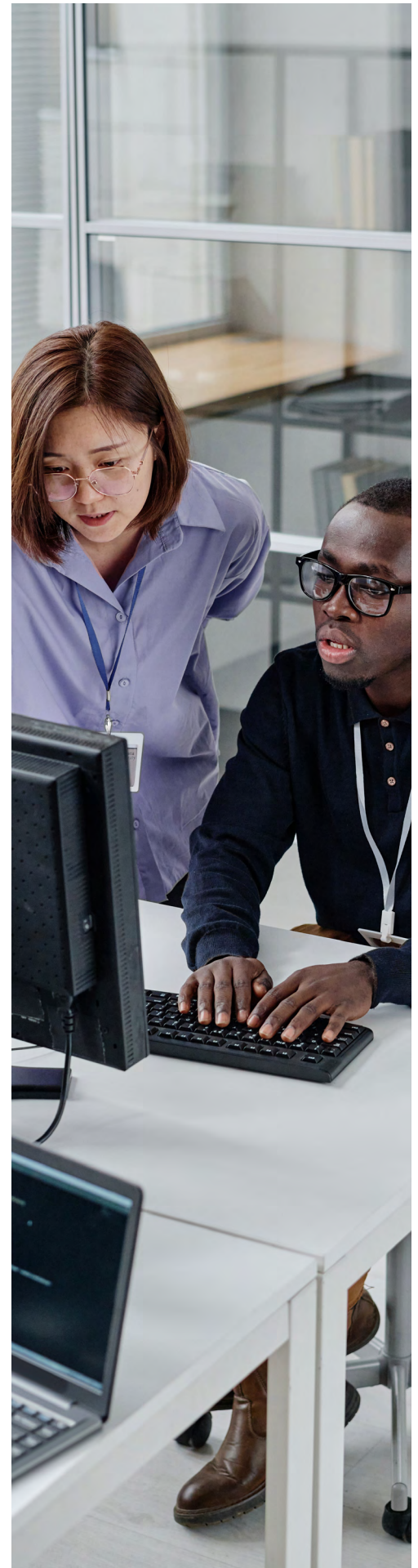


## Créer une stratégie en matière de cybersécurité

À mesure que les infrastructures technologiques commencent à se développer et que de plus en plus de services et d'entreprises se numérisent, Terre-Neuve-et-Labrador devrait envisager des moyens d'améliorer sa préparation et sa résilience en matière de cybersécurité en cas d'attaque, tout en maintenant la protection et la confidentialité adéquates des données. L'attaque par rançongiciel de 2022 contre un lecteur du réseau Eastern Health montre le besoin urgent d'améliorer la préparation à la cybersécurité de Terre-Neuve-et-Labrador et de protéger la province contre des menaces qui continuent de croître et d'évoluer.

Selon *l'indice de préparation à la cybersécurité de Cisco*, les entreprises canadiennes accusent un retard par rapport à leurs homologues mondiaux en matière de préparation à la cybersécurité. Cette étude a révélé qu'à peine 9 % des organisations canadiennes ont atteint le niveau de préparation « mature » nécessaire pour résister aux risques modernes liés à la cybersécurité, contre 15 % à l'échelle mondiale.

Terre-Neuve-et-Labrador doit prendre des mesures importantes et significatives pour être mieux préparée à l'égard de la cybersécurité et améliorer sa résilience face au paysage des menaces émergentes. Pour y parvenir, le gouvernement provincial devrait envisager de travailler avec des experts en cybersécurité, comme le Centre canadien pour la cybersécurité, afin d'élaborer une stratégie et un cadre contenant des objectifs et des échéanciers ambitieux pour encourager à agir immédiatement.





# Conclusion

Terre-Neuve-et-Labrador, qui occupe le 12e rang selon le DRI, accuse un retard par rapport à la majeure partie du Canada pour se positionner à l'égard des occasions dans l'économie numérique et favoriser l'inclusion numérique. Il existe également des écarts dans la province dans la préparation numérique entre les régions urbaines et rurales.

Pour s'assurer de pouvoir participer aux nouvelles occasions dans l'économie numérique, Terre-Neuve-et-Labrador devra compter sur une main-d'œuvre qualifiée dans le domaine numérique et sur une infrastructure technologique renforcée qui relie toutes les collectivités de la province.

